

Korteland Schilders pakt gevel van sportpark aan met lijnolieverf

'Eigenlijk zag het er nog best goed uit'



De oude situatie, na ruim 12 jaar: lichte verkleuring, hier en daar wel erg schrale plekken, verder niets aan de hand



Medewerker Tom Witzier en directeur Tom Korteland zelf van Korteland Schilders uit Oud-Alblas aan het werk met het product



De nieuwe situatie: een mooie volle donkere kleur en de bloemige geur van lijnolie

DORDRECHT – Ruim twaalf jaar heeft de gigantische zwarte gevelbekleding van ruw gezaagd hout van het sportcomplex Reeweghal aan het Halmaheiraplein in Dordrecht pal in de zon staan bakken. Nu is de ene laag Ecoleum die er op zat wat verschoten en hier en daar verdwenen. Dus mag er na al die jaren een nieuwe laag op.

'Het is natuurlijk een mooi referentieproject voor ons', zegt Jean Paul Hamelink, commercieel technisch adviseur in dienst van Nelf Lakfabrieken, waar onder andere de verfmerken Koopmans Verf en Nelf onder vallen. Koopmans Verf wordt buiten de provincie Friesland steeds vaker door professionele verfgroothandelaren verkocht en door professionele schilders gebruikt. Dit project in Zuid Holland met zoveel vierkante meters en zulke goede prestaties voor Koopmans Verf kan dat nog versterken. Hamelink: 'Hier kun je wel zien dat het Koopmans-product Ecoleum een grote buitenduurzaamheid heeft. De architect van dit sport-

optie, vanwege de milieuvriendelijke stoffen die daar in zaten. Zo kwam de architect op het milieuvriendelijke Ecoleum uit, dat grotendeels uit lijnolie bestaat.'

De opdrachtgever, de stichting Oard, een samenwerking van twee sportclubs die het gebouw in gebruik en in beheer hebben, vond de productomschrijving in de oude bestekken en benaderde Koopmans Verf. Hamelink: 'Ik heb een verbodsbekend geschreven, waarbij in wezen de behandeling van de gevelbetimmering nog het eenvoudigst was. Met dat hout is namelijk niets aan de hand. Dat is al die jaren goed beschermd geweest en er is weinig mee gebeurd. De ver-

Dus hoeft Tom Korteland, directeur-eigenaar van het drie man sterke Korteland Schilders uit Oud-Alblas, samen met medewerker Erik Witzier alleen maar de gevelbekleding te schilderen. 'Ik raadde de opdrachtgever Korteland aan, omdat ik weet dat hij ervaring met onze lijnolieverven heeft, aldus Hamelink. 'Er is wel een aanbesteding geweest, maar Korteland is het toch geworden.' Korteland: 'Dat zat hem niet per se in de prijs. Ik kende deze opdrachtgever niet, maar ons bedrijf bestaat al 100 jaar en we staan goed bekend in Dordrecht en omgeving. We heb-



Jean Paul Hamelink (links) tipte Tom Korteland voor dit project, omdat Korteland al veel ervaring met de lijnolieverven van Koopmans heeft

ben dan ook een orderportefeuille die gevuld is tot 2014. We schrijven service hoog in ons vaandel, dat zal de doorslag wel gegeven hebben.' Ook de verfgroothandel, Vermeta Vink in Dordrecht, was nieuw voor de schilder. Korteland vindt het een prettige klus. 'Ik heb dit liever, ouderwetse lijnolieverf met pigment, dan die moderne pu-lakken. Die worden zó hard dat ze nog wel eens van de ondergrond afknallen. Dit is echt schilderen, je ziet het product het hout echt diep penetreren. Je kunt het ook lekker dik opbrengen, als boter.'

Hamelink waarschuwt wel: 'Te dik opbrengen kan ook weer niet. Want dan blijft de verf op het hout liggen, droogt niet goed, trekt er niet verder in, en dan krijg je van die glimmende plekken.' Korteland, naar eigen zeggen 'met de kwast opgegroeid' heeft een

aantal praktische handigheidjes voor deze klus bedacht. Zo hanteert hij een spackmes dat hij achter de houten betimmering steekt om net-

met deels transparante en deels gekleurde glimmende verf, de Nylo Coating Thix van Nelf. De plafonds van de kleedkamers waren onbe-

Slechts één laag hield het 12 jaar uit

jes de kopse kanten af te werken. En in de werkplaats zaagde hij een groot aantal dunne plaatjes hout die hij onder de onderste planken schuift. 'Zo kunnen we de onderkanten ook goed schilderen, zonder te knoeien.' De werkzaamheden zijn betrekkelijk eenvoudig: de wand schoon borstelen en daarna slechts één laag Ecoleum er overheen. Korteland: 'Het is er nu ideaal weer voor, zo aan het begin van de lente met nog lage temperaturen en geen felle zon. Want als je in de felle zon werkt, droogt de verf snel en daardoor moeilijker te verwerken.' Voor Hamelink gaat de betrokkenheid nog wat verder, want schildersbedrijf Rook Groep in Vlaardingen werkte al eerder dit seizoen binnen in het sportcentrum. Ook dat project begeleidde hij met technisch advies. Het was te doen om de kleedkamers. Die zijn, net zoals de rest van het sportcentrum, opgetrokken uit grove en goedkope materialen: hout en ruw beton. Om deze materialen tegen rot en schimmelvorming te beschermen zijn ze dertien jaar geleden geschilderd

handeld en daarom was er in de loop der jaren schimmelvorming opgetreden. Ook de doucheruimtes zelf waren aan een behandeling toe, opnieuw met hetzelfde Nylo-product. Mede door de kleurkeuze geeft het de ruimten een heel bijzonder, half industrieel-, half discotheekachtig uiterlijk. Apart. Hamelink: 'Deze twee componenten oplosmiddelvrije industriële epoxycoating is speciaal ontwikkeld voor ruimten waar schoonmaken en hygiëne van groot belang zijn, zoals in de voedingsmiddelenindustrie en plaatsen waar de verf met agressieve stoffen in contact kan komen. We zetten het ook in als een antislipproduct, bij bijvoorbeeld zwembaden. Steeds meer wordt dit product ook toegepast in dit soort publieke omgevingen. Dan nemen de esthetische eisen natuurlijk toe. Omdat het product heel thixotrop is én glimt, tekenen rolbanen en aanzetten zich meer af. Een variant met een meer esthetische afwerking is in ontwikkeling op onze afdeling Research & Development.'

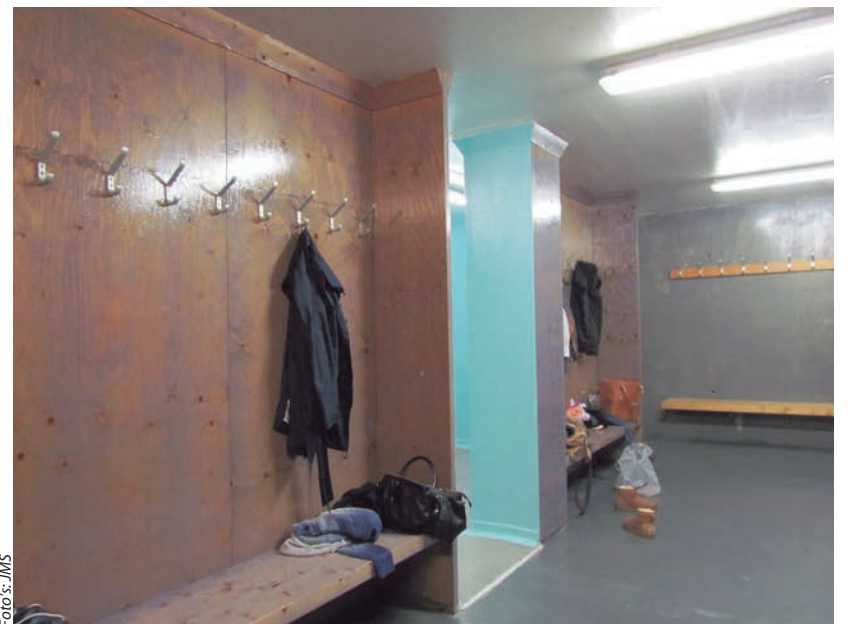
'Dit is écht schilderen, je ziet de verf penetreren'

complex, Van Mooren Scheen Architectenbureau in Dordrecht, wilde destijds een rustieke, landelijke uitstraling. Daarom koos hij voor een wandbekleding van ruw grenen. Het moest er als een soort boerenschuur uitzien. Ook in die tijd was teer of carbinoleum al geen

schillende deuren en kozijnen staan er slechter bij, maar die deuren denkt de stichting misschien zelf of in samenwerking met een schildersopleiding te gaan doen. Het ontbreekt aan geld om dat door een schilder te laten uitvoeren.'



De truc met het spachtelmes om de kopse kanten goed in te kunnen soppen



De laag Nylo Coating Thix geeft een vervreemdend effect aan de kleedkamers