



INTERVIEW
Onafhankelijke NEN 2767-inspectie
pag. 5



Stap voor stap in oude staat herstellen
pag. 7



Parkeren binnenstad voelt als ondernemertje pesten
pag. 13

VERDER IN DEZE KRANT

Nieuws	1-3
Opdrachtgeverssymposium OHNL9	
Watergedragen in de praktijk	11
De beste Betere Schilder	12
Het Pproduct: verlichting	14
De Specialist: washi-tape	15

SchildersVakkrant

NIEUWSKRANT VOOR DE VAKMAN IN DE SCHILDERS- EN ONDERHOUDSSECTOR ■ VERSCHIJNT 22 KEER PER JAAR ■ 22E JAARGANG ■ 23 MAART 2018 ■ NR 5

‘Gemeenten, maak onderhoudsplan’



NAARDEN ■ Binnen de komende vier jaar zal er plotseling een enorme, versnelde vraag naar betonreparaties komen. De betonreparatiesector is daar niet op voorbereid en roept gemeentebesturen op om meer planmatig met het onderhoud aan de slag te gaan.

VOLENDAM ■ ‘Wat een mooi vak’. Dat was de enige tekst bij deze foto op LinkedIn. Het bleek te gaan om een werk in het buitengebied van Katwoude door Kurk en Stroek Vakschilders en Onderhoud uit Volendam. Het kan weer, een knap stuk buitenschilderwerk afleveren in een acceptabel klimaat. Inderdaad: wat een mooi vak.

FOTO: JOHAN STROEK

De oproep komt van de vereniging van gecertificeerde betonreparatiebedrijven, VBR, en werd gepubliceerd voor de gemeenteraadsverkiezingen van 21 maart. Het punt van de VBR is dat het al een tijd bekend is dat de infrastructurele ‘kunstwerken’ in gemeenten, zoals bruggen en viaducten, die in de jaren ‘60 en ‘70 van de vorige eeuw gebouwd zijn, hoognodig aan onderhoud toe zijn en in sommige gevallen aan vervanging. Dat onderhoud staat bijna nergens scherp op het netvlies van bestuurders, laat staan dat er beleid en budget voor is.

De VBR verwacht dat er ergens in de komende bestuursperiode een incident zal plaatsvinden, waarbij bijvoorbeeld een brug of een parkeergarage moet worden afgesloten. Dat zal tot onrust in de samenleving leiden, waarop bestuurders versneld onderhoud zullen laten uitvoeren. Een probleem is dan wel dat de gecertificeerde bedrijven tot over hun oren in het werk zitten en niet zomaar aan de marktvaart kunnen voldoen.

Om dit soort (kostenverhogende) problemen tegen te gaan roept de VBR gemeenten en andere opdrachtgevers op om met de gehele onderhoudssector in gesprek te gaan. En noemt met name het Platform Betononderhoud als de beste plaats om dat te doen.

Waarborgfonds: doel 2021 te duur

HILVERSUM ■ Een groot deel van de woningcorporaties kan de ambitie om in 2021 het woningbezit op label B te hebben niet zelf betalen. Dat schrijft het Waarborgfonds Sociale Woningbouw. De ambitie voor 2050 (Alle woningen CO₂-neutraal) betalen is helemaal lastig.

Het waarborgfonds gaat over het borgstelsel, waarin corporaties voor elkaars kosten opkomen. Volgens het fonds blijken de doelen van 2021 haalbaar. Er is 9,4 miljard euro mee gemoeid. In slechts zeven van de negentien woningmarktgebieden kunnen de corporaties de ingrepen zelf aan. Met name in de Randstad

kunnen corporaties het niet alleen. Daar gaat het om 2,8 miljard euro. Ook voor sommige kleinere corporaties zijn de investeringsrisico's te hoog. Dat gaat om 0,9 miljard. De ambities voor 2050 vragen om extra miljarden, dat gaat het borgstelsel niet trekken.

FNV roert zich in bouwsector

DOETINCHEM ■ Twee verschillende cao's zijn voor FNV Bouw en Wonen aanleiding tot acties en demonstraties. De bonden vinden dat flexwerk moet worden teruggedrongen en het loon omhoog moet. Ten tweede zijn er acties over de cao voor corporatiepersoneel. De bond wil in totaal 5,5 procent loonsverhoging over twee jaar en verlaging van de werkdruk. Corporatiekoepel Aedes gaat daar vooralsnog niet in mee.

Gratis kaarten voor Salon 2018

DOETINCHEM ■ Tijdens Salon 2018, van 3 t/m 6 mei in Leeuwarden, tonen topdecorateurs uit de gehele wereld hun werk. Eisma Bouwmedia geeft 100 vrijkaarten weg, inclusief toegang tot de classes (voertaal Engels). Alleen: leden van Salon en sponsoren gaan voor bij de lessen. Als sponsor kunnen we per class 10 plaatsen weggeven. Op is op. Als abonnee gratis naar Salon 2018? Bestel op www.schildersvak.nl/lezersaanbieding.

Goudhaantje® Purple
De kwast met souplesse!

Goudhaantje
www.vandamskwasten.nl

UNIVERSOL®
de vervanger voor ammonia

Reinigt en ontvet schilderwerk en veel meer:

- Anti-statisch
- Niet nawassen
- Biologisch afbreekbaar
- Laag schuimend

NIEUW
In handige doekjes

Meer informatie:
www.universol.nl

Safe-Quick® 2

Altijd rondom beschermd

VERBODEN OPBOUW
ROLSTEIGERS 2018

altrex

JAN MAURITS SCHOUTEN



Klaar voor de transitie?

Als we professor Jan Rothuizen mogen geloven (ik heb gereede twijfel, maar zijn woorden scheppen een werkelijkheid), dan zitten we met onze schildersbedrijven nu in een kantelfase. Daarna zal alles, of in ieder geval heel veel, anders zijn.

Onderhoudsbedrijven die die visie volgen (en veel voor corporaties werken) zijn daar druk mee bezig. Ze werken anders samen met hun opdrachtgevers en ze zorgen dat ze meer kennis en disciplines in huis hebben. Omdat ze energetische verbouwingen willen uitvoeren. Als

het even kan honderden woningen tegelijk naar nul-op-de-meter. Aannemertje spelen? Jazeker. Maar dan wel aannemertje 3.0.

Als je gewoon een schildersbedrijf wilt blijven, en daar ken ik er veel van, dan moet je nóg oppassen, zelfs als je nooit voor een corporatie werkt. Want er is wel degelijk wat aan de hand.

Zo begint uw particuliere klant of de VvE waarvoor u werkt aan de keukentafel opeens over zonnepanelen, warmtepompen, isolatie, regenwateropvang. En het bedrijf of de instelling waar u schildert ook al.

Het kan zijn dat u daar vooral last van krijgt, want zet je steiger maar eens over een grijswatervijver heen en schilder eens een dakkapel tussen de zonnepanelen door.

Het kan ook zijn dat u kansen ziet. Raad die klanten duurzamer verf aan. Of breng isolerende raamfolie, isolerende verf of isolerend glasvlies aan, plaats isolerend glas. Of ga een bondje aan met groenstroommensen, installateurs, isolatiebedrijven.

Je kunt ook besluiten je er allemaal niets van aan te trekken.

j.schouten@eisma.nl

GEMENGD

Decadent schilderwerk

KAAPSTAD (ZA) ■ Een schilderend hangbuikzwijn gooit hoge ogen bij de liefhebbers van abstract expressionisme. De werken van Smithfield, ook bekend als 'Pigcasso', zijn te bezichtigen tijdens een heuse expositie in Kaapstad. Het goedkoopste werk gaat voor net geen 670 euro de deur uit, voor het duurste tel je zo'n 1.750 euro neer. Voor een goed doel. Smithfield werd als big gered uit een industriële varkensboerderij. De opbrengsten gaan dan ook naar het opvangcentrum Farm Sanctuary South Africa.

PERSONEN & BEDRIJVEN

Van Wijk verf start verkoop Copperant

TIEL ■ In alle Van Wijk Verf-vestigingen is voortaan het Copperant-assortiment te verkrijgen. Van Wijk Verf, een onafhankelijke verfgroothandel, telt zeven vestigingen in Gelderland. Van Wijk Verf is gestart met de distributie van het volledige Copperant-assortiment in de hoofdvestiging in Tiel. De overige zes vestigingen van Van Wijk Verf nemen een smaller kernassortiment op. Door snelle interne logistiek kan snel elk gewenst Copperant-product worden uitgeleverd.



Henny Tamboer manager Arbeidsvoorwaarden OHNL

WADDINXVEEN ■ Henny Tamboer is bij OnderhoudNL begonnen als manager Arbeidsvoorwaarden. Zij vervangt Vincent Sapuletey, die per 1 februari vertrok bij OnderhoudNL. Tamboer heeft zitting in de cao-on-

derhandelingsdelegatie, de commissie arbeidsvoorwaarden en eventuele sectorale cao-commissies. Ook neemt ze namens OnderhoudNL zitting in externe vertegenwoordigingen met betrekking tot arbeidsvoorwaardenbeleid.

Meestersgilde ook in Alkmaar

RIDDERKERK ■ Arbeidsbemiddelaar voor de nieuwbouw en het vastgoedonderhoud Meestersgilde heeft nu ook een vestiging geopend in Alkmaar, aan de Arcadialaan 24. Gert Haasnoot, eerder werkzaam op de vestiging van Meestersgilde in Hoofddorp, is de vestigingsmanager in Alkmaar. Meestersgilde heeft vestigingen in Ridderkerk, Hoofddorp, Woerden, Rijswijk, Breda, Stadskaanaal & Groningen.



Nieuwe brochure opbouw rolsteiger

ZOETERMEER ■ De Vereniging van steiger-, hoogwerk- en betonbe-

kistingbedrijven (VSB) heeft een nieuwe flyer en een brochure uitgebracht. De flyer heeft betrekking op ladders en trappen. De brochure behandelt de nieuwe opbouwmethode voor rolsteigers. In de 40 pagina's tellende brochure zijn de verschillende opbouwmethoden van de aangesloten bedrijven overzichtelijk en rijk geïllustreerd samengebracht. De informatie is via www.vsb-online.nl te downloaden.



AGC duurzamer

TIEL ■ AGC Glass Europe behaalde als eerste glasfabrikant het goldcertificaat van Cradle to Cradle Certified voor het gamma figuurglas. Niet minder dan 6 productgamma's zijn inmiddels met Cradle to Cradle Certified gecertificeerd. AGC behaalde al een silver-certificaat voor zijn floatglas en zijn glas met magnetroncoating en een bronze-certificaat voor zijn gamma decoratieve producten, zijn gelaagd glas en isolerende beglazingen. Het certificeringsprogramma van Cradle to Cradle Certified beoordeelt de algemene duurzaamheid van producten tijdens hun volledige levenscyclus.



■ Ook iets te vieren of te melden: een jubileum, verhuizing, personeelsmutatie, open dag of een vernieuwde website? Laat het weten. Stuur tekst en beeldmateriaal zowel naar schildersvakkrant@eisma.nl als naar schildersblad@eisma.nl. Aan plaatsing zijn geen kosten verbonden.

Kaderpersoneel SW West gewijzigd

AMSTERDAM ■ Anita van der Kamp is de nieuwe regiomanager West bij SW, voorheen regiomanager bij woningcorporatie Vesteda. Michael Dienaar gaat zich nu fulltime richten op het accountmanagement in de regio voor de relaties bij woningbouwcorporaties en in de onderwijs-, zorg- en (semi)overheidssector. Verder is Anna de Wit-Zoetelief aangetreden als RGS-planvoorbereider en vult Hans ter Maat de functie van Projectleider renovaties in.



SJON GERALD JAGER



DE VOS VERF

Glazol vsv Hoogglanslak

VANAF
5°C

VERFFABRIEK
H. DE VOS & ZN BV
DEN HAAG

BIJ KONINKLIJKE
BESCHIKKING
HOFLEVERANCIER

Snel droog
Voor buiten

DE VOS VERF

WWW.DEVOSVERF.NL / 070 347 36 31

Erotische muurschildering

BRUSSEL (B) ■ Er bestaat een vaag vermoeden wie de maker zou kunnen zijn van de erotisch getinte groteske muurschilderingen in Brussel. Kenners noemen hem Bonom, de artiestennaam van street-artist Vincent Glowinski. Deze maand is er weer een anonieme muurschildering verschenen. Na metershoge afbeeldingen van een masturberende vrouw, een penetratie en een mannelijk lid, is er nu een schildering van een liggend naakt zichtbaar. Ook nu is de afbeelding vele meters groot. Het is hoogst opmerkelijk dat de uitvoering in alle anonimiteit heeft plaatsgevonden en niemand is opgefallen.

Britten voldoen graag aan Reach

LONDON (UK) ■ Waar Europese verffabrikanten nogal eens klagen over de strenge regels over de registratie van chemische stoffen en hun risico's in de Reach-wetgeving, zijn de Britten blij om te horen dat ze er mogelijk aan mogen blijven meedoen. Na de voorgenomen Brexit wil het Verenigd Koninkrijk graag lid blijven van European Chemical Agency, van waaruit de Reach-wetgeving wordt gecoördineerd. Voor de Britten zou het bij een intensief in- en exportverkeer erg lastig zijn om een eigen systeem op te tuigen en af te stemmen op de Europese regels.

Clubliefte te ver gedreven

AMSTERDAM ■ Eigenlijk kon iedereen de grap wel waarderen, maar de drie installateurs, werknemers van installatiebedrijf Spindler, die bedachten dat hun Feijenoord-vlag wel mooi stond bovenop de Amsteltoeren in onze hoofdstad waar ze aan het werk waren zijn wel, met vlag en al, van het werk gehaald door hun voorman, meldt het Algemeen Dagblad. Reclame maken op een bouwplaats mag niet, maar ook vreesde de chef dat het ongewenste reacties zou uitlokken van fans van die andere rood-witte club.

KORT

Rijks­geld voor Gronings erfgoed

GRONINGEN ■ Minister Van Engelshoven (cultuur) maakt 17 miljoen euro vrij voor het onderhoud van rijksmonumenten in het aardbevingsgebied binnen de provincie Groningen: 4 miljoen euro voor 2018 en nog eens 13 miljoen euro voor de komende jaren. Ook de provincie Groningen en Nationaal Coördinator Groningen dragen elk 1,35 miljoen euro bij. De twee subsidieregelingen betreffen zowel groot onderhoud als regulier onderhoud.

Factsheet verfhergebruik en -recycling

ZOETERMEER ■ Verffabrikantenvereniging VVVF heeft een factsheet uitgebracht over verfhergebruik en -recycling. Het is de eerste van een reeks 'best practises' die de VVVF uitbrengt in het kader van Coatings Care, het internationale programma voor duurzaam ondernemen. De serie is bedoeld om bedrijven inspiratie te geven en handvatten bij hun inspanning op het gebied van duurzaam ondernemen. De factsheet is te downloaden via www.schildersvak.nl.



Nieuwe F1-kleur AkzoNobel

SASSENHEIM ■ Voor het Formule 1-raceseizoen 2018-2019 heeft AkzoNobel een de nieuwe kleur Papaya Spark ontwikkeld in samenwerking met het McLaren-team en maakt daarbij gebruik van de nieuwste coatingstechnologie.

Warmgrijze kleur voor Waalbrug

NIJMEGEN ■ Enkele weken geleden bracht hoofdaannemer KWS enkele proefvlakken coating aan op delen van de Waalbrug in Nijmegen. Dit in de aanloop naar het geplande groot onderhoud. Daarmee start de aannemer voorzichtig in mei/juni. Na de Zomerfeesten in juli begint de aannemer met het vervangen van het betondek. Ook de stalen constructie zal opnieuw worden geconserveerd. Hiervoor is een warmgrijze kleur bepaald.



Start young-entrepreneurs.nl

EINDHOVEN ■ Vakopleiding Sint-Lucas en Fontys Centrum voor Ondernemerschap (CvO) ondertekenden een samenwerkingsovereenkomst voor de lancering van het online platform young entrepreneurs om kennis en kunde rondom ondernemerschap te zoeken, vinden en te delen.

'Vast werken loont'

DOETINCHEM ■ **Begin maart behandelde de Tweede Kamer de initiatiefnota 'Vast werken loont', ingediend door PvdA, GroenLinks en SP. Werkgevers- en werknemersorganisaties zijn, zoals verwacht, verdeeld in deze discussie.**

De werknemersorganisaties CNV, FNV en VCP vinden dat flexcontracten duurder moeten worden voor werkgevers dan vaste contracten. Alleen zo wordt, naar mening van de vakbonden, de groei van flexwerk aan banden gelegd. Een premiedifferentiatie waarbij de werkgever tot vijf keer meer WW-premie

betaalt voor mensen op flexcontracten dan voor mensen met een vaste baan, zou onder andere bij kunnen dragen aan het duurder maken van flexwerk.

Ook werkgeversorganisatie namen stelling in deze discussie. In algemeenheid stellen VNO-NCW en MKB-Nederland dat flexibele arbeid nodig is om in te kunnen spelen op conjuncturele ontwikkelingen. Vooral de verplichting van loondoorbetaling bij ziekte bij vaste dienstverbanden ligt de werkgevers zwaar op de maag, met name in het midden- en kleinbedrijf.

Ook sectoren waar al vormen van seizoensgerelateerde premiedif-

ferentiatie bestaan, staan huiverig tegenover de initiatiefnota. Nu de minister van SZW de sectorindeling af wil schaffen, zal naar mening van de werkgeversorganisaties de premiedruk onevenredig over de verschillende sectoren worden verdeeld.

Minister Koolmees van SZW ziet de differentiatie van WW-premies als los voorstel niet zitten, maar wil het uitwerken in een breder pakket van maatregelen. Hij vindt dat de balans tussen vaste en flexibele arbeid van verschillende kanten tegelijkertijd hersteld moet worden.



FOTO: MULDER VASTGOEDONDERHOUD

Passen en meten

ALMELO ■ *Het was even puzzelen, maar via het laaddock aan de achterzijde van het Theaterhotel in Almelo en door de dubbele deuren van de keuken kwam deze SUP Elefant hoogwerker uiteindelijk in de hoofdentree van het hotel te staan. En die hal is heel wat groter dan de foto doet vermoeden. Projectleider Marc Nijeboer van Mulder Vastgoedonderhoud uit Almelo: 'We zijn er de hoofdentree aan het restylen. Dat betekent schilderen en stucwerk, maar ook behangwerk. In dit geval met een door de opdrachtgever zelf aangeleverd behang van Arte. Geen gewoon behangetje, maar een projectkwaliteit behang van wel 2 mm dik en stug kunststof. Ook dat was even passen en meten.'*

Mee naar Curaçao

BOVEN-LEEUWEN ■ *Als je ook een productie-unit op Curaçao hebt, kun je vast wel iets leuks organiseren. Dat deed Global Paint Products dan ook gezamenlijk met enkele verfgrossiers met de actie 'Ga met ons mee naar Curaçao'. Schildersbedrijven konden tickets sparen bij hun verfgrossier bij een afname van een x-aantal liters verf. Uiteindelijk reisden enkele klanten van de verfgrossiers Giesing Coatings uit Leeuwarden en De Jonge Coatings (Wijchen, Elst en Oss) voor een weekje af naar het*



tropisch eiland. Onderdeel van de studiereis was vanzelfsprekend een bezoek aan de fabriek en aan projecten. Met de bus, want zo groot is het eiland nu ook weer niet. Op de foto klanten en medewerkers van De Jonge Coatings.

FOTO: PETER BIESHEUVEL

KTO Awards uitgereikt

SOEST ■ **Begin deze maand reikte OnderhoudNL Garantie voor de achtste keer de jaarlijkse KTO Awards uit. KTO staat voor Klanttevredenheidsonderzoek.**

De prijzen werden verdeeld over vijf categorieën. In de categorie Schilderen/Glaszetten won Schilders- & Glasbedrijf Ruud van der Locht met een score van 9,4; in de categorie Glaszetten werd dat Glashandel van Ooyen met een score van 9,2; winnaar in de categorie Schilderen/Behangen werd Schildersbedrijf

W. Hollestein met een score van 9,7. De hoogste prijs in de categorie Schilderen was er voor V.O.F. Schildersbedrijf van Tartwijk met een 9,7. Nieuwkomer Van Venrooij Schilderwerken (op de foto Joey van Venrooy en Eefje Damen met hun klanten Henk Veenstra en Pauline Kramer.) haalde in de categorie Schilderen/Glaszetten/Behangen de allerhoogste gemiddelde score van 9,8.

FOTO: WOUTER MOOIJ



GESTART

DECO SCHILDERWERKEN

Dennis Cornelissen (43) weet al meteen na zijn opleiding dat hij ooit voor zichzelf zal beginnen. Wanneer, dat blijft lang de vraag. 'Als je na je schildersopleiding ook de ondernemersopleiding hebt gedaan, ligt dat eigenlijk voor de hand. Eerst heb ik in loondienst in verschillende functies gewerkt. Onder andere als meewerkend voorman, ook in de woningbouw. Daar leidde ik verschillende projecten en begeleidde er leerlingen.'

Cornelissen wacht het moment af dat er een stevige basis onder zijn besluit ligt. 'Ik heb me goed voorbe-

reid en ben zeker niet in het diepe gesprongen. Ik wist me verzekerd van een x-aantal klanten waaronder ook bedrijven. Samen met mijn vrouw heb ik de beslissing genomen en ben ik in februari in 2016 begonnen.'

Zijn naam heeft Dennis Cornelissen mee. Hij leent van zijn eigen voor- en achternaam de eerste twee letters en Deco Schilderwerken in Wijchen gaat van start.

De naam 'deco' doet vermoeden dat Cornelissen veel decoratief werk uitvoert. 'Dat dan weer niet. Ik ben een allround schildersbedrijf, werk

voor particulieren en bedrijven, maar knap ook graag monumentale panden op. Dan kom je natuurlijk ook wel wat decoratief werk tegen. Eerder om het op te knappen, niet om zelf decoraties te bedenken.'

In de aanloop naar het ondernemerschap laat Cornelissen weinig aan het toeval over. 'Vanzelfsprekend draai je als zelfstandig ondernemer meer uren dan wanneer je alleen in loondienst werkt. Denk aan de het opnemen van werk en offertes uitbrengen. Dat vindt doorgaans "buiten werktijd" plaats. Maar die zelfstandigheid levert ook een ander

verantwoordelijkheidsbesef op en, belangrijker, een gevoel van vrijheid. Daar kan ik echt van genieten.'

Cornelissen werkt veel samen met een andere schilder en met een timmerman. 'Door mijn ervaring vanuit de renovatie kunnen we op deze manier ook bouwkundig het een en ander aan en zijn we behalve schildersbedrijf ook onderhoudsbedrijf.'

Betreft de toekomst gaat Cornelissen niet over één nacht ijs. 'Groeit, meer personeel, sluit ik niet uit. Nu eerst een goede basis leggen. Daarna zien we weer verder.'



FOTO: STUDIO 38°C

ULTIEME BESCHERMING

*Tot 10 jaar onderhoudsvrij
dankzij onze
nieuwe Permaline Supérieure*

Permaline Supérieure biedt tot 10 jaar bescherming.
Deze uiterst duurzame hoogglanslak is extreem
weerbestendig en staat voor langdurig
glansbehoud en een krachtige UV-bescherming.
Van Trimetal, dus altijd met extra service
en ondersteuning.

Kijk voor meer informatie op
www.trimetal.nl/10jaar



EXTERIEUR · BUITEN



Van Kooten Schilders huurt expert in voor NEN-inspectie

Ido Snel (links) huurde Anjemieke Steenwijk in voor een officiële NEN 2767-inspectie volgens een RGS-contract

FOTO: JMS

‘Nooit eigen vlees keuren’

Een inspectie conform NEN 2767, dat kunnen jullie bij Van Kooten toch ook zelf wel?

Ido Snel: ‘Jazeker, al zijn we niet gecertificeerd. Maar als er in ons RGS-contract staat dat na drie jaar een inspectie conform de NEN-norm moet plaatsvinden, dan vind ik niet dat we dat zelf moeten doen. We houden ons eigen werk in de gaten, maar zoiets moet je uitbesteden. We hadden een dergelijk contract, met een corporatie hier in Ridderkerk. Na drie jaar waren we bij dat complex toe aan de afgesproken NEN 2767-inspectie. Ik zocht bedrijven die dergelijke inspecties uitvoeren en kwam bij Helix terecht. Werd ik teruggebeld door Anjemieke. We bleken elkaar te kennen.’

Anjemieke Steenwijk: ‘Ik ben na het Nimeto in dienst gekomen bij een schildersbedrijf hier in de buurt, collega’s van Van Kooten, zal ik maar zeggen. Zo ken ik Ido ook. Na jaren daar gewerkt te hebben ben ik nu NEN-inspecteur geworden. Een NEN-inspectie volgens 2767 neemt in principe het hele gebouw in ogenschouw, dus ook de daken, de installatie, de bouwkundige aspecten. Alles puur visueel, dus zonder metingen en al zeker zonder hecht- of vochtmetingsproeven. Dat ik ervaring heb in de schildersbranche is in dit geval natuurlijk wel heel prettig.’

Zo’n inspectie volgens NEN 2767 wordt steeds vaker gevraagd?

Snel: ‘Jazeker, we komen het steeds meer tegen. We werken veel voor woningcorporaties. In onze regio, zo net buiten de Randstad, hebben die corporaties vaak eigen technische mensen in dienst. Dat vind ik wel zo prettig. En de schilders ook. Het is fijn om te doen te hebben met een opdrachtgever die verstand van zaken heeft. Een voorbeeld? Dat we een keer volgens de RGS-systematiek een aanbesteding doorrekenen. Ging om 200 woningen. De norm zegt dan dat je bij twintig woningen houtrotinventarisaties moet doen, staat van de verlaag inventariseren et cetera. Vervolgens mag je die data omrekenen naar het totaal aantal woningen. Daar kwam een erg hoog bedrag uit. Toen vroeg de corporatie ons om het werk in regie

‘Fijn als de corporatie technische mensen heeft’

uit te voeren. Dat bleek ze uiteindelijk duizenden euro’s te besparen.’ Steenwijk: ‘Zoals gezegd is deze conditiemeting alleen visueel. Het gaat om de staat van onderhoud op een bepaald moment in de tijd. Dat levert best veel op hoor, zeker met kennis van zaken. Als de liggende delen van oranje kozijnen op het

RIDDERKERK ■ Resultaatgericht werken deed Van Kooten Schilders in Ridderkerk eigenlijk altijd al. En directeur Ido Snel vindt veel dingen rond vastgoedonderhoud nogal ‘opgeklopt’. Maar een RGS-contract moet je wel serieus nemen. Dus huurde hij Helix, het bedrijf waar Anjemieke Steenwijk werkt, in voor een onafhankelijke NEN-inspectie.

zuiden aan het verpoederen zijn, dan maak je daar een notitie van en adviseer je de liggende delen te schilderen om verdere degradatie tegen te gaan.’

Snel: ‘Dat was voor ons bekend en daar hadden we in ons meerjarenonderhoudsplan ingecalculleerd.’

Het idee van veel corporaties is dat je met aanbestedingen in RGS alle expertise over kan laten aan het vastgoedonderhoudsbedrijf..

Snel: ‘Ik kan me dat nauwelijks voorstellen. Ik heb ook het idee dat menig corporatie daar wel van terugkomt. Er wordt misschien wel een ander type mensen aangezocht. Mensen met ervaring in het vastgoed. Je wilt toch over je eigen bezit blijven beslissen, lijkt me. En als je dan ook de keuringen nog aan de onderhoudsbedrijven overlaat, waar blijf je dan?’

Steenwijk: ‘Naarmate verantwoor-

delijkheden en risico’s meer bij de opdrachtnemende partij worden gelegd, zie je dat de opdrachtgevende partij zijn eisen steeds formeler vastlegt. Dan kom je al snel op de NEN 2767 uit. Die is ooit ontworpen als norm voor verdeling van overheidsgeld voor stadsvernieuwing en later op technische inspectie voor weg- en waterbouw en voor gebouwen. Wij maken rapport op over alle aspecten van een gebouw en geven ook een risicoanalyse. Bijvoorbeeld, moet eerst het dak vervangen worden of kan dat beter nog een tijdje wachten, bijvoorbeeld ten behoeve van de installatievervangings? Dat zijn managementoverwegingen. Schilderwerk is een belangrijke kostenpost in de exploitatie. Het is dus belangrijk om keuzes te kunnen maken in verhouding tot andere noodzakelijke ingrepen. Het lijkt me dus zeker informatie die bij de opdrachtgever thuis hoort en dus beter onafhankelijk kan worden verzameld.’

Maar onderhoudsbedrijven willen toch ook graag strategisch meedenken?

Snel: ‘We volgen het goed, maar volgens mij zit er veel overtollige ballast in dat RGS-verhaal. Strategische keuzes in vastgoed worden gemaakt door de eigenaren, indien gewenst met ons advies. Dat voeren wij uit. En het kan ook anders uitpakken, hè. We hebben ook wel eens een complex geschilderd dat op papier eigenlijk al gesloopt had moeten zijn. Ik blijf mijn bedrijf

‘Er zit veel overtollige ballast in het RGS-verhaal’

ook gewoon een schildersbedrijf noemen, ook al pakken we met onze eigen mensen en het interne bouwbedrijf M&Z Bouw, complete woning- en gevelrenovaties aan. Ik ben zelf bouwkundig opgeleid en zag, toen ik dit schildersbedrijf kon kopen, mogelijkheden om het uit te breiden met dat soort activiteiten. Dat werkt geweldig. En we hebben veel expertise in huis. Een bedrijfsleider met veel ervaring, schilders die meedenken over projecten, oplossingen aandragen, kwaliteit leveren. Maar ik doe dat het liefste in samenspraak met opdrachtgevers met kennis van zaken en ik laat me graag scherp houden door externe controleurs.’



X Nelfapré
TREMÉ GRONDLAK

T Nelfalite
ITAN SB



DE UITSTEKENDE COMBINATIE



WWW.NELF.NL

Prettiger & lichter schuren! tot wel 25% tijdsbesparing

- ▶ Compacte, rustige, zeer gebruiksvriendelijke en lichtgewicht schuurmachine
- ▶ Behoeft weinig onderhoud (koolborstelvrij)
- ▶ Mooier schuurbeeld
- ▶ 1 machine voor zowel de delta als de rechthoek (81x133mm)
- ▶ Ca. 25% tijdsbesparing t.o.v. een traditionele delta- of vlakschuurmachine
- ▶ Schuursnelheid in 5 standen instelbaar

NIEUW!

OOK VERKRIJGBAAR



DELMEQ 125 mm
(2,5 en 5 mm uitslag)



DELMEQ 150 mm
(2,5 en 5 mm uitslag)



DELMEQ 81x133 mm



DELMEQ-stofzuiger

Naast Sia-schuurmateriaal hebben wij nu ook innovatieve schuurmachines in ons assortiment.

Nieuw in ons assortiment zijn de hoogwaardige schuurmachines van DELMEQ welke zich uitstekend lenen voor schilderwerkzaamheden. Deze machines zijn lichtgewicht waardoor ze zeer gebruiksvriendelijk zijn. De volgende machines zijn verkrijgbaar: delta, rechthoek (81x133mm), 125 mm, 150 mm en een stofzuiger. We laten u de machines graag eens zelf ervaren in een demo op locatie.

DELMEQ

sia
ABRASIVES

Wordt geleverd door:

MAIBURG

De voormalige school van Nieuwbildtzijl wordt ook bewoond. Het meestershuis is aan de school vast gebouwd en wordt sinds de tachtiger jaren bewoond door Jos Pieters



‘Nou meteen maar doorpakken’



Jan Baatje (links) werkt al jaren voor Jos Pieters, die in kleine stappen het historische interieur van zijn woning laat terug renoveren

Baatje renoveert vergaderkamer

Er wordt allang geen kind meer geschoold in Nieuwbildtzijl. Het voormalige schoolgebouw wordt bewoond. In het voormalig meestershuis, aan de school vast gebouwd, woont al sinds de tachtiger jaren Jos Pieters. Baatje schilder- en houtreparatiebedrijf, uit het nabijgelegen Alde Leie, doet er al enige jaren het schilderwerk. Een paar jaar geleden werd de voorkamer opgeknapt. En de monumentale gang, met leemstuc op de muren en verschillende sierlijsten, staat ook op het programma. Maar nu, begin maart, zouden Jan en Ferrie Baatje eigenlijk eerst aan de buitenboel beginnen. Toen kwam de Russische Beer en werd het even heel koud. Jan Baatje: ‘Onbegonnen werk natuurlijk, om dan buiten te gaan schilderen. Je staat hier pal in de wind. We hadden heus wel elders wat binnenwerk gehad, maar Jos had nog wel een andere klus voor ons.’

Pieters: ‘Mijn vrouw wil hier cursussen gaan geven onder de naam ‘Kunst van het leven’. De achterkamer is daar heel geschikt voor, maar moest dan eigenlijk eens grondig worden aangepakt. Nu Jan er toch

NIEUWEBILDZIJL ■ Het is een onooglijk plaatsje langs de dijk bij de Waddenzee. Met kleine arbeiderswoningen. Maar het huis van de bovenmeester, dat mocht in 1885 wat moois worden. Jan Baatje en zoon Ferrie mogen het van bewoner Jos Pieters stap voor stap in oude staat herstellen.

was, besloten we dan meteen maar door te pakken.’

En dus staat het bedrijf van Baatje in plaats van buiten opeens binnen te werken en wel aan een omvangrijke renovatieklus waarin

Alle aspecten van het schildersvak

alle aspecten van het schildersvak naar voren komen. Met om te beginnen aardig wat sloopwerk. De oude balkenplafonds waren weg getimmerd achter een verlaagd plafond en de antieke paneeldeuren waren afgetimmerd met hardboard platen. De kamer, ooit een soort vergaderkamer, waarschijnlijk voor het schoolbestuur, had ooit een bedstee. Die is lang geleden verwijderd, maar wat gebleven is, is een

soort podium. Tegen de opstaande rand timmert Baatje nu authentiek uitzierend lijstwerk. Een timmerman huurt hij in om een omkasting in stijl voor de radiatoren te maken. Aan ondergronden komen de schilders van alles tegen. Zoals de metalen ramen waarin het dubbel glas gevat is. ‘Dit moet een van de eerste isolatieruiten van Nederland geweest zijn’, lacht Baatje. Het glas is nog prima, dus wordt het metaal goed geprimerd (met Südwest) en dan mee geschilderd. Op het plafond, tussen de balken, plakt Baatje Cover Up, een glasvliesbehang van Intervoss, dat isolerende en geluidempende kwaliteiten heeft. ‘Bij het schoonmaken van de balken kwamen we er achter dat op de randen zilververf gezeten moet hebben. Dit was echt een chique kamer. Dat

gaan we weer terug brengen. Alleen was zilververf in de juiste kwaliteit niet makkelijk te vinden. Uiteindelijk kwam ik bij Linova uit voor een zilververf van goede kwaliteit’, vertelt Baatje.

De schouw is ook iets bijzonders. De timmerman van destijds was kennelijk nogal trots op zijn werk, want hij liet een handtekening achter. ‘Homme Corree’, heette hij als we het goed lezen. De timmerman schilderde destijds ook het schouwstuk, dat helaas verloren is gegaan. Pieters vond een andere timmerman, de inmiddels overleden Klaas Visser, bereid en in staat om een vergelijkbaar naïef schilderijtje op het houten paneel te schilderen. Visser zette op de achterkant ook weer zijn handtekening, plus de namen van de vissers die hij in hun bootje had afgebeeld.

Van een andere orde is het behang, van Snijder&Co, dat op een wand midden op het podium te hangen komt. Marcello Gimenes en Jaap Snijder schilderen complete behangen in opdracht. Van een selectie daarvan zijn ook gedrukte versies te koop. Een zo’n dessin is uitgezocht om de kamer cachet te geven. Een diepgravend kleurenon-

derzoek heeft Baatje niet gedaan. De kleurkeuze (hij schildert met muurverf en lakken van Sikken) voor wanden, houtwerk, plafond en vloer is ‘historiserend’ te noemen. ‘We gaan terug naar de oude kleuren van vroeger, maar wel met een modernere, lichte toets’, licht hij

De kleurkeuze is ‘historiserend’ te noemen

toe. De vloer wordt niet volgens de traditie ossenbloedrood, maar meer zandkleurig, om de kamer lichter te maken. Baatje gebruikt Remonta, een 1k vloerverf van De Vos Verf, speciaal bedoeld voor dit soort ondergronden.

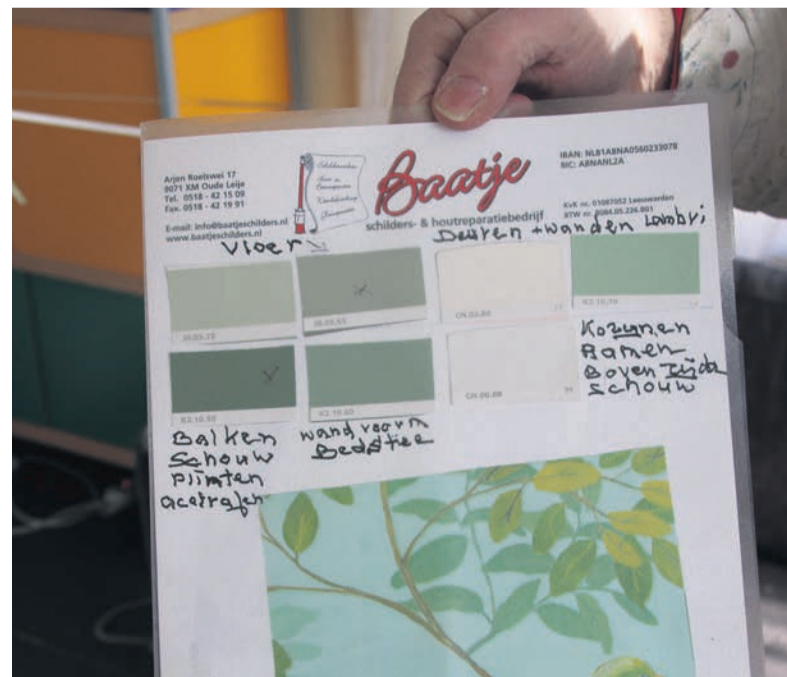
Baatje: ‘Het is ontzettend leuk om te doen. We zijn hier hoofdaannemer en schilder tegelijk. Je neemt veel beslissingen gaandeweg en je ziet het onder je handen mooi worden. Het was echt een geweldige klus zo tijdens die plotselinge koude dagen in maart.’ Van dit project is ook een video gemaakt, te zien op ons YouTube-kanaal SchildersVAKTV.



Het door een plaatselijke timmerman geschilderde schouwschilderij. Zo werd het origineel in 1885 ook door een timmerman geschilderd



Ferrie Baatje aan het schuren. Het bedrijf fungeert als hoofdaannemer voor stukadoor en timmerman, maar doet klein timmerwerk ook zelf



De in overleg uitgekozen kleuren met in het midden een fragment van het handgeschilderde, daarna gedrukte, behang van Snijder&Co FOTO'S: JMS

Eenvoudig schoon.
Eenvoudig beter.

Het vernieuwde Festool-afzuigsysteem voor de vakman.



TNO innovation for life



15 dagen uitproberen
90% tevreden =
100% geld terug

*SERVICE all-inclusive geldig na registratie van de machine op www.festool.nl/service.

FESTOOL

Gereedschap voor het beste resultaat

www.festool.nl/stofvrij

Aflijnen was nog nooit zo makkelijk

met de ANZA Precision

Perfekte precisie

Uniek ontwerp

Volledige controle

Life is easy



www.anzaverimex.eu

ANZA

NIEUW

Geef het beste van jezelf,
ga voor **Platinum**



Dé nieuwe standaard
in buitenlak met
Triple Guard Technology



Optimale bescherming
tegen de schadelijke
effecten van water



Optimale bescherming
tegen de schadelijke
invloeden van UV straling



Zeer duurzame lak
met ultiem kleur- en
glansbehoud



Tot 10 jaar
bescherming op
je schilderwerk!



**Platinum TG: Dé nieuwe
standaard in aflak**

www.platinumTG.nl



‘Opdrachtgeverssymposium’ OnderhoudNL goed bezocht

RGS middel voor energietransitie

AMSTERDAM ■ De bouw gaat het enorm druk krijgen, de komende jaren. En de renovatiesector ook. Zo druk, dat eigenlijk niemand weet hoe we het werk gedaan krijgen, bleek tijdens het tweede Opdrachtgeverssymposium van OnderhoudNL. Maar dat onderhoudsbedrijven een stuk van de cake willen is wel duidelijk.

‘Over vijf jaar wil ik dat er een soort renovatiebulldozer over Nederland heen is gekomen’, stelt Marnix Norder, sinds begin dit jaar voorzitter van woningcorporatiekoepel Aedes. Hij houdt een inspirerend en informatief betoog over de uitdagingen waar de corporatiesector mo-

menteel voor staat. De sector, goed voor 2,4 miljoen woningen, heeft in het Energieakkoord afgesproken dat het complete woningbezit in 2050 CO2-neutraal is. Een operatie die, volgens Norder, de inspanningen voor de Deltawerken ver in de schaduw gaat stellen. En dat terwijl de corporaties tegelijk met heffingen belast worden. ‘En wij, de corporaties, bedienen dus de onderkant van

Max Norder, sinds januari voorzitter van Aedes, benadrukte dat woningcorporaties hun partners nodig hebben om de grote klus te klaren

de woningmarkt, de mensen met de smalle beurzen. Onze mogelijkheden zijn beperkt. Kijk naar andere branches, zoals de auto-industrie. Je ziet dat een Tesla eerst met heel dure auto's begint, voor mensen die het kunnen betalen. Pas later volgen elektrische auto's voor de gewone man.’

Het is dan al duidelijk dat de leden van OnderhoudNL branden van ambitie om aan de vraag van de corporaties te voldoen. Voorzitter Ruud Maas heeft al laten weten dat in de afgelopen jaren het aantal onderhoudscontracten met corporaties volgens de RGS-methodiek (Resultaatgericht Samenwerken, één-op-één contractvorming die de aanbestedingspraktijk doorbreekt, risico bij de opdrachtnemende partij legt in ruil voor bedrijfscontinuïteit) enorm is toegenomen. ‘Was dat vijf jaar geleden zo'n 20 procent in RGS-vorm en zo'n 80 procent in traditionele aanbesteding, tegenwoordig is dat precies andersom.’

En laat nu de RGS-methodiek, volgens alle sprekers (naast Maas en Norder ook de hoogleraren Peter Boelhouwer en Jan Rotmans) de uitgelezen kans zijn om aan de uitdagingen het hoofd te bieden. Boelhouwer, hoogleraar housing systems in Delft had het somberste praatje van iedereen. Hij liet zien dan de huidige woningproductie op jaarbasis volkomen onvoldoende is om de toename van de woningbe-



hoefte te dekken. Er zouden tot 2021 50.000, gasloze nieuwe woningen per jaar gebouwd moeten worden. En ook het aantal ingrijpende verbouwingen aan bestaande woningen is immens. Er moeten 200.000 woningen per jaar verduurzaamd worden. Een investering van, naar voorzichtige schatting, 215 miljard euro.

Jan Rotmans, hoogleraar transitiekunde te Rotterdam kwam ook met cijfers. Volgens hem moeten er jarenlang 600 woningen per dag gerenoveerd worden. Terwijl in de afgelopen jaren nog maar enkele honderden corporatiewoningen tot nul-op-de-meter getransformeerd zijn. Norder sprak in dat verband van ‘schattige, aalbare projectjes’, volstrekt onvoldoende. Samenwerking tussen corporaties en hun aannemers is van essentieel belang.

Volgens Rotmans moet het zelfs met de huidige stand van de techniek mogelijk zijn om de energietransitie aan te kunnen. ‘Techniek valt binnen de zogenaamde “incrementele” veranderingen; verbeteringen binnen het systeem. We moeten toe naar een andere manier van met elkaar problemen oplossen.’

De bijeenkomst werd met circa 500 mensen druk bezocht. Door voornamelijk de grotere onderhoudsbedrijven, die vaak klanten meegenomen hadden, voornamelijk van woningcorporaties. Vanwege de enorme opgave was de stemming van het symposium nogal gedrukt, al biedt dat ook juist veel kansen. De laatste spreker, Arjen Lubach zorgde voor een relativerende en lichte noot.



Presentator Charles Groenhuijsen in gesprek met Peter Boelhouwer over de 2,4 miljoen woningen die de corporaties moeten verduurzamen



Jan Rotmans: ‘De uitdaging kunnen we aan, zelfs met de huidige stand van de techniek’

De Norm

TRAE LYX

Trae Lyx Mineral Finish

Ultramatte afwerking van minerale ondergronden.

- Behoud van originele kleur en matheid
- Geschikt voor natte ruimtes

Toepasbaar op wanden, vloeren, aanrechtbladen en meubels als afwerklaag op o.a.:

- Beton
- Betonlook
- Ciré
- Stuc
- Tadelakt
- Micro topping
- Andere minerale materialen

www.traelyx.nl

Bichemie® Coatings BV
Postbus 2365
8203 AH Lelystad

Trae Lyx info:
Tel.: +31(0)320 - 28 53 57
E-mail: advies@bichemie.nl

Bichemie Coatings B.V. is een onderdeel van de PEARLPAINTGROUP



SEAL-IT® 115 TOP-ACRYL



Regenbestendige overschilderbare afdichtingskit

- ▼ Regenbestendig
- ▼ Subliem overschilderbaar
- ▼ Zowel binnen als buiten toepasbaar
- ▼ Maximale bewegingscapaciteit 12,5%

Seal-it® 115 TOP-ACRYL is een direct regenbestendige, subliem overschilderbare en hoogwaardige afdichtingskit, vul- en reparatiemiddel, specifiek voor buitengebruik, tevens ideaal voor binnengebruik.



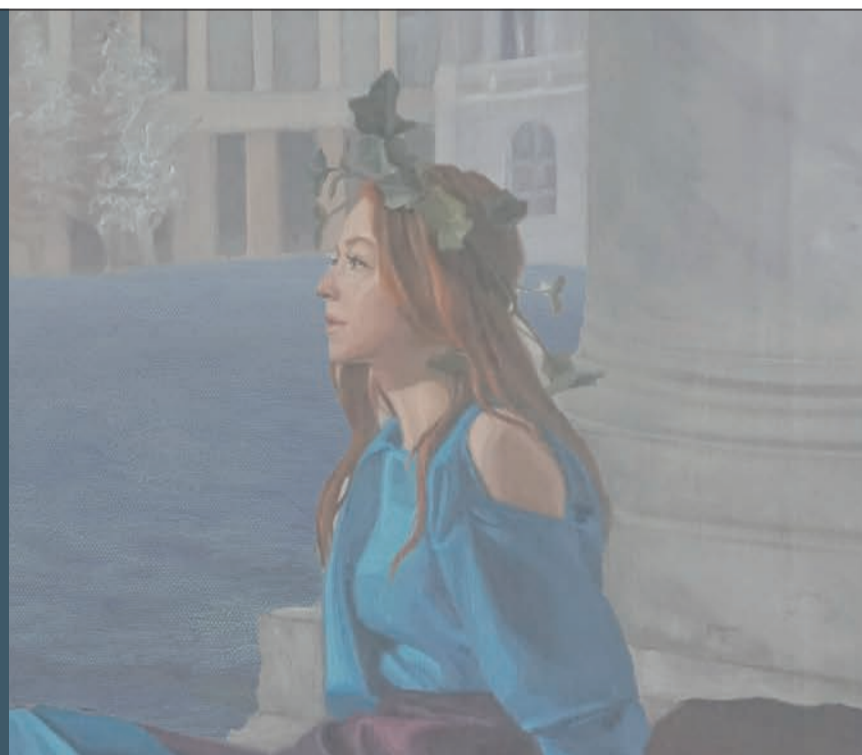
**CONNECT
PRODUCTS®**
We've got it sealed

www.connectproducts.nl

Lezersaanbieding Salon 2018

Maak kans op 1 van de 100 vrijkaarten

3, 4, 5 en 6 mei
De Harmonie
Stadsschouwburg Leeuwarden



De beste kunst- en decoratieve schilders wereldwijd stellen hun werk ten toon en geven masterclasses. Ervaar zelf de hoge kwaliteit van het aanwezige werk en ontmoet de kunstenaars. Geniet van doorlopende demonstraties en tentoonstellingen.

Naast de 100 vrijkaarten maken abonnees extra kans op kaarten voor de masterclasses, maar let op, vol is vol

Belangstelling voor dit prachtige evenement? Meld u dan nu aan op: Schildersvak.nl/lezersaanbieding

SchildersVakkrant

EISMA's
Schildersblad

SchildersVAK.nl
Ondernemend, actueel en vakkundig

SchildersVAKTV

Bas Burema schildert een villa met zwarte binnendeuren

GELDROP ■ Verbaasd heeft Bas Burema, van het gelijknamige schildersbedrijf in Geldrop (en blogger op SchildersVAK.nl) zich over schilders die nog altijd beweren dat 'je pas echt mooi werk krijgt' als je binnen met oplosmiddelhoudende verf schildert. Pertinent onwaar. En verboden, overigens. Zelf schildert hij momenteel met veel genoegen in een luxe villa met watergedragen producten.



Bas Burema zet de watergedragen lakverf eerst met de kwast op en rolt het daarna met een viltrollertje uit. 'We zijn hier niet zo van de kaststrepen die je moet zien staan'

Een mooi project, watergedragen



De nieuwe bewoners van de luxe villa hebben geen haast. Ze willen het liever in één keer goed hebben dan afrafelwerk

Je moet bij watergedragen verf wel de omstandigheden goed in de gaten houden', vertelt Bas Burema. Hij staat SchildersVakkrant te woord in de zeer luxe villa in Geldrop die hij deze winter in een paar weken tijd aan het schilderen is. De nieuwe bewoners hebben geen haast en willen liever dat het allemaal meteen goed gebeurt dan dat het allemaal snel afgeraffeld wordt. 'Het beste is het, zoals hier, wanneer je als enige in het huis bent en de controle hebt over de thermostaat', zegt Burema. We spreken Bas Burema in de week van de 'Russische Beer': buiten is het koud en winderig. 'De ideale temperatuur voor watergedragen verf is 18 graden, dan droogt-ie niet te snel. Wordt het te warm of te

droog, dan vloeit het niet meer prettig. Dat los ik overigens meestal wel op met een flinke scheut Floetrol. Wordt het kouder op een vlak dat je pas geschilderd hebt, bijvoorbeeld omdat iemand ongemerkt de deur laat openstaan, dan kun je in een verlaag waar je helemaal tevreden over was opeens lopers en zakkers krijgen. En ja, dat is natuurlijk frustrerend.'

'De ideale temperatuur voor watergedragen is 18 graden

Het weegt allemaal niet op tegen de nadelen van oplosmiddelhoudende verf. 'Schilders die daarmee binnen werken, hebben zich al jaren niet meer in hun vak verdiept, vermoed ik', aldus Burema. 'Er ontstond een discussie op LinkedIn (in de LinkedIn Groep Schilders, onderhoud, innovatie, red.) en ik dacht eerst dat er nog maar paar schilders waren die dat deden, maar het blijken er nog steeds best veel te zijn. Mensen die zeggen dat je anders geen 'mooi stukje werk kan maken' moeten anders hier maar eens komen kijken. Je krijgt uitstekende resultaten met watergedragen verf. Sommige schilders gebruiken als argument dat de opdrachtgever dat van ze vraagt. Nou, ik kom dat vrijwel nooit tegen. En is er eens iemand die om oplosmiddelhoudende verf vraagt, dan leg ik hem of haar onmiddellijk uit waarom dat geen goed idee is.'

Oplosmiddelhoudende verf stinkt, vindt Burema. Dat is nadeel één. Je kunt de vluchtige organi-

sche stoffen die vrijkomen uit een potje buitenverf ook lekker vinden ruiken, maar ze zijn in ieder geval wel aantoonbaar schadelijk voor de ozonlaag én voor het centrale zenuwstelsel van de schilder: nadelen twee en drie. Om die reden zijn die verven voor binnenschilderwerk verboden. Al sinds 2000. Burema: 'De ontwikkeling van de verven heeft sinds dat jaar ook bepaald niet stilgestaan. Dat geldt voor de watergedragen verven, die merkbaar stappen beter geworden zijn sinds die tijd. Maar ook voor oplosmiddelhoudende verven. Die zijn gewoon niet meer hetzelfde als twintig jaar geleden.' Een laatste, heel groot nadeel van oplosmiddelhoudende verven, vooral bij lichte kleuren, is dat ze, vooral bij onvoldoende daglicht, sterk vergelen. 'Ik gebruik mijn eigen huis als een soort verfproeftuin,' lacht Burema. 'Daar heb ik een keer een kastdeur van binnen en van buiten in de oplosmiddelhoudende hoogglanslak gezet. Vooral de binnenkant was binnen een paar weken vergeeld. En niet zomaar een beetje, maar echt kanariegeel. Zag er niet uit! Nee, dat kan ik niet laten zien. Het was zo erg dat ik die kast in een watergedragen hoogglanslak gezet heb. Na al die tijd zie je in die nieuwe lak geen enkele vergeling.'

In de villa in Geldrop mag Burema dus rustig zijn gang gaan. De kleuren zijn bepaald door de vrouw des huizes. Deuren en binnenkozijnen en sommige muren worden zwart, de rest vooral RAL 9010. De

heb je minimaal 'sinaasappel' effect en, zoals je ziet, geen last van strepen of banen. Ik heb de opdrachtgever overigens wel gewaarschuwd voor die kleur: vingerafdrukken en dergelijke ga je hier heel snel op zien.'

'De kastdeur werd van binnen snel kanariegeel'

lertje, ja. De Anza viltroller van 10 centimeter. Ben ik dol op. Hier in Brabant zijn we er niet zo van dat je de kwaststrepen nog moet zien staan in de opgedroogde verlaag. Als je de temperatuur en luchtvochtigheid maar onder controle hebt

Van dit project is ook een video gemaakt, te zien op het YouTube-kanaal van SchildersVakkrant: SchildersVAKTV.



Zwart is een lastige kleur om te schilderen. Maar het strijklicht laat zien dat het Bas Burema uitstekend gelukt is



Zelf de baas zijn over de thermostaat werkt het beste als je binnen aan het lakken bent



De dochter des huizes krijgt een kamer met een vergrijsd roze tint



De kamer voor de zoon des huizes. Zo zit er nog aardig wat besnijwerk in de wanden. Burema gebruikt er crêpe-tape bij FOTO'S: JMS

Schilder letterlijk en figuurlijk 'overvallen' door award

Roy Smid beste Beterere Schilder

KRABBENDIJKE ■ Hij is nog maar twee jaar aangesloten bij de Beterere Schilder-organisatie. En nu scoort hij al het hoogste in de klanttevredenheidsmeting van de organisatie. Roy Smid moest wel even iets wegslikken toen mensen met bloemen en een oorkonde op de stoep stonden.

'Ik werd er wel even emotioneel van', geeft de Zeeuwse schilder toe. 'Vooral als je weet dat ik deze zomer nog met een medisch probleem in het ziekenhuis lag. Ik wist wel dat ik desondanks voldoende reviews had om überhaupt mee te doen voor de awards, maar dat ik de hoogste waardering van alle schilders zou krijgen, daar kijk ik wel van op.'

Rob Polm en zoon Nick, samen de directie van de Beterere Schilder,

reisden begin maart het hele land door om in alle drie de regio's bloemen en awards uit te reiken aan de nummers 1, 2 en 3 van de regio.

'We scoren als organisatie belachelijk hoog'

Smid won in zijn deel van het land, maar scoorde met een 9,8 de hoogste gemiddelde klantwaardering van alle deelnemende Beterere Schilders.

Roy Smid (links) ontvangt bloemen van Rob Polm en een oorkonde van Nick Polm, gefilmd door een camera-team



Rob Polm: 'We scoren op de ruim 5000 reviews die we nu in totaal hebben ontvangen bij de Beterere Schilder gemiddeld een 9,1. Dat is belachelijk hoog, eigenlijk. Kenne-lijk doen onze schilders iets heel erg goed. Wij kunnen daar verder niet iets aan beïnvloeden; het loopt allemaal via het systeem van Klantenvertellen.nl. We hebben wel de indruk dat de schilders hun klanten echt vragen om hun mening te geven. Maar behalve misschien bij vrienden en familie kun je dan toch niet verwachten dat de mensen je een hoge waardering geven. We hebben een ondergrens van tien reviews gesteld, anders doe je helemaal niet mee voor de awards. Hoe meer reviews je hebt, die zorgen voor je cijfer, hoe hoger je eindigt in onze ranking.'

Smid is een fanatiek review-verzamelaar. Het is één van de redenen dat hij van een andere kwaliteitsorganisatie overstapte naar de Beterere Schilder. 'Dat was een organisatie voor de algemene bouw, dit is voor schilders. Dat maakt ook verschil', legt hij uit. 'Bovendien kreeg je bij die andere organisatie je beoordelingen op een excel-sheet thuisgestuurd. Daar kun je weinig mee. Met

het systeem van Klantenvertellen.nl kun je het cijfer en de reviews op je website zetten en je kunt veel makkelijker delen.' Smid gelooft sterk in de kracht van klantbeoordelingen. 'Het zal sneller klanten over de streep trekken, daar ben ik van overtuigd. Ik adverteer ook in de plaatselijk huis-aan-huiskranten en daar zet ik de beoordeling bij.'

'Kwaliteit kun je alleen leveren door het zelf te doen'

Niet dat Smid dat echt nodig heeft. 'Het gaat erg goed met het bedrijf. Volop buitenwerk en in de winter heb ik een mooie vaste klant aan een camping hier in de buurt waar altijd wel iets te schilderen is. Ik werkte al veel met een andere schilder samen, maar we zijn van

plan die samenwerking nog wat sterker te maken. Ik ben overigens niet van plan om het bedrijf uit te breiden, personeel aan te nemen of iets dergelijks. Ik vind het geweldig dat de mensen zo tevreden zijn over mijn kwaliteit. En ik geloof erin dat ik die kwaliteit alleen kan leveren door zelf bij de werken betrokken te zijn, zelf te schilderen. En ach, groeien, je kunt het doen, je kunt het ook niet doen.'

De Beterere Schilder maakte van alle negen awardwinnaars filmpjes, die ze op hun eigen YouTube-kanaal zetten. SchildersVAKTV, het YouTube-kanaal van SchildersVakkrant, maakte weer een filmpje daarvan, tijdens de uitreiking aan Smid. Dat is dus op SchildersVAKTV te zien, inclusief interview met Smid en de heren Polm.



Napraten over de verrassing en de hoge cijfers van Smid FOTO'S: JMS

DENDERENDE
DELTEC
DAGEN

MAART 2018



Maakt het verschil!

Denderende
korting

+ Gave gifts!



WWW.DELTECTAPE.NL/DDD |
 [T. 0413 - 24 44 82](tel:0413-244482) |
 INFO@DELTECTAPE.NL

Mobiel in de binnenstad

DOETINCHEM ■ Bevoorrading van bedrijven in de binnenstad. Busjes voor bedrijven, onderhoud en bouw. Gemeenten voeren meestal een beleid dat er op gericht is om de centra zo verkeersluw als mogelijk te krijgen. Toch moet die gevel worden geschilderd. En toch moet het materieel worden aangeleverd. En hoe krijg je je medewerkers ter plaatse?

Binnensteden autoluw maken is de trend. Dat is vaak een doorn in het oog voor het ondernemerschap. Gemeentes houden er zo hun eigen toegangs- en parkeerbeleid op na. Dit nog los van de discussie over de invoering van milieuzones om zo vervuulende auto's uit drukke binnensteden te weren. Arnhem is, na Utrecht en Rotterdam, de derde stad die vervuulende diesels uit het centrum gaat weren. Per 1 januari 2019 geldt dat daar voor alle diesels van voor 2004. Diesels van voor 2006 mogen alleen rijden als ze aan bepaalde Europese eisen voldoen.

Sommige binnensteden zijn op bepaalde tijden helemaal afgesloten voor verkeer, met behulp van uitschuifbare roadbarriers. Andere breiden voetgangersgebieden structureel uit. Desalniettemin zul je als

onderhoudsbedrijf toegang moeten krijgen om (langdurig) onderhoud uit te kunnen voeren. De vergunningstelsels zijn een crime voor steigerbouwers (wegens de precariorechten) en voor onderhoudsbedrijven (vanwege de parkeervergunningen). Gelukkig behoren langdurige schriftelijke aanvragen en wachttijden voor een loket nu (grotendeels) tot het verleden en hebben aanvraagprocedures inmiddels plaatsgemaakt voor snellere online aanvraagmogelijkheden en vormen van digitaal parkeren.

De parkeertarieven zijn daarentegen alleen maar gestegen. Belangenorganisatie voor zzp'ers, Zelfstandigen Bouw, heeft berekend dat je als zelfstandig ondernemer in het centrum van grote steden tot wel 3000 euro op jaarbasis kwijt bent aan parkeergeld en/of -vergunning. Je kunt je natuurlijk afvragen

of je dat geld als ondernemer ook daadwerkelijk 'kwijt' bent. Kosten voor een hoogwerker of steiger bereken je in de regel ook door aan de opdrachtgever, waarom niet de parkeerkosten? Bewoners en bedrijven ervaren zelf de voordelen van een vestiging in het centrum van een stad en zijn op de hoogte van de beperkingen.

Toegegeven, niet elke gemeente is even ondernemers(on)vriendelijk. Bestaan er bijvoorbeeld voor artsen en verloskundigen bij acute nood, en soms ook voor mantelzorgers speciale vergunningen, voor ondernemers is ook meestal wel wat geregeld. Dan kan parkeren geregeld worden met bijzondere vergunningen; zeker als het een voetgangersdomein betreft. Om van die beperkte ruimte gebruik te kunnen maken bestaan bij de gemeente in de regel digitale aanvraagmogelijkheden.

De grootste irritaties ontstaan natuurlijk bij overschrijding van de parkeerduur of bij het 'eventjes' stoppen/dubbel parkeren om iets uit- of in te laden, met een parkeer-



Parkeren binnen de beperkte ruimte in de binnenstad is aan regels gebonden om chaos te vermijden FOTO: HVG

boete tot gevolg. Gemeentes schakelen gelukkig in toenemende mate over op digitale parkeersystemen waarbij het geparkeerde voertuig wordt afgemeld bij vertrek. Parkeergeld in de vorm van muntjes komt er dan niet meer aan te pas.

Lastig blijft het bijvoorbeeld

voor opdrachten die voor drie weken gepland staan, maar door onvoorziene omstandigheden, bijvoorbeeld een stormachtige week, zijn uitgelopen. Een vergunning tussentijds aanpassen is een uitdaging voor ondernemers en vraagt de nodige rust en zelfbeheersing.

Ondernemertje pesten

DOETINCHEM ■ Ondernemers en parkeren in binnensteden, niet het meest opwekkende onderwerp van gesprek. Gedwongen door de regelgeving passen ondernemers hun parkeergedrag aan. De beperkingen voelen soms aan als ondernemertje pesten. Hieronder enkele voorbeelden.

Kevin van den Burg, mededirecteur-eigenaar van Mantel Totaalonderhoud uit Woerden, deed vorig jaar oktober in SchildersVakkrant al zijn beklag over de hoge bereikbaarheidskosten in het centrum van Utrecht: 'Ontheffingen, vergunningen, vertragingen. Ze maken substantieel deel uit van je exploitatie. Als je per project een bepaalde marge nastreeft ontcom je er niet aan om die kosten bespreekbaar en inzichtelijk te maken en door te berekenen. Want doe je dat niet, dan moet je op kwaliteit besparen. Dat is geen optie.' Maar ook Van den Burg neemt soms zijn verlies. 'Even snel

parkeren en naar binnen lopen, kan al een bon opleveren. Doorgaans zijn handhavers onverbiddelijk. Daar kun je je klant niet lastig mee vallen. Het is een spelletje. De ene keer heb je mazzel, de andere keer pech.' Leiden kent de zogenoemde Klusbusvergunning. In hartje centrum kun je daar voor ongeveer 110 euro per kwartaal parkeren. Verderaf gelegen zones zijn iets goedkoper. Je moet dan wel een recent KvK- uittreksel overleggen, niet meer dan 5 medewerkers in dienst hebben, het moet een bedrijfswagen zijn, ingericht voor het vervoer van

goederen die maximaal 3500 kg mag wegen. Zorg er dan wel voor dat eventuele medewerkers meerijden, als dat mogelijk is, anders betalen zij wel het volle pond. Dordrecht verleent voor de autovrije ruimte ontheffingen voor bedrijfswagens voor bijna 60 euro per dag, maar niet als er in de onmiddellijke nabijheid parkeervoorzieningen zijn. Let wel, dit alles geldt niet voor het gebruik van hoogwerkers, het plaatsen van containers, toiletten en een keet. Daarvoor gelden het bijzondere tarief 'Gebruik openbare ruimte' waarover gemeentelijke precariobelasting moeten worden betaald. De aanvraag hiervoor draagt enkele weken.

In Groningen kun je als onderhoudsbedrijf binnen autovrije gebieden en buiten de vastgestelde venstertijden (5:00-12:00 uur) geen jaarontheffing krijgen, wel incidentele ontheffingen, voor de duur van telkens 5 dagen. Maar let op: niet om te parkeren tijdens de werkzaamheden in autovrije gebieden, maar om er te laden en te lossen en de auto vervolgens te verplaatsen naar een plek waar een gewoon parkeertarief geldt.

'Ondernemertje pesten,' is de ervaring van Nico van der Wilk het van N.C. van der Wilk Bouw- & Onderhoudswerken uit Naaldwijk. 'Als kleine ondernemer was ik het afgelopen jaar meer dan 2000 euro kwijt aan parkeergeld en boetes in Rotterdam. Gewoon triest, zo'n beleid. Als je even aan het lossen of laden bent, komen die fotojongens in de auto langs om je te flitsen.'



Voor de deur parkeren is er lang niet altijd bij. Dan is lopen en duwen het enige alternatief FOTO: HVG

Elke klus een feestje

Bovenstaand artikel gaat over parkeerperikelen in Nederlandse binnensteden. Wat wil nu het toeval: met veel plezier woon ik al tientallen jaren in hartje Nijmegen in een auto- en fietsvrije straat, vlak naast kroegen en winkels. Ach, een enkele keer moet je de maag-en/of blaasinhoud van een nachtbraker uit je portiek spuiten. Dat hoort erbij, zullen we maar zeggen.

Wat heeft dit nu alles met de parkeerproblematiek van ondernemers te maken? Ik heb geen schildersbedrijf, want ik schrijf stukjes in deze krant. Nee, de wasmachine had het begeven. Zo'n landelijke keten die het voor 'een glimlach doet' en 'van elke bezorging een feestje maakt',

kwam op de meeste onmogelijke tijd (markt, open winkeltijden) bezorgen. Je loodst de bezorger telefonisch zo dicht mogelijk tot aan de woning. Want dat klopt helemaal zoals de commercial doet voorkomen: ze belten kort van tevoren dat ze er bijna zijn.

En dan begint het grote gokken. Gedurende de tijd dat de twee mannen die witte vierkante ploert naar mijn woning rijden op een steekwagen, het huis in hijsen, plaatsen, waterpas zetten en aansluiten, dat alles met het grootste plezier (ook dat klopt conform de tv-reclame), bij elkaar toch een dikke tien minuten, staat hun bedrijfswagen onbeheerd zwaar de parkeerwet te overtreden. In de

regel is een tv-commercial een zwaar overtrokken afspiegeling van de werkelijkheid, in dit geval niet.

Treffen de jongens dan een onvermurwbaar diender die een boete van om en nabij 100 euro uitschrijft, dan loopt het verdienmodel van de bezorgboys al snel spaak. Niet erg 'cool'. Nu miste hun bestelwagen ook het 'blue' van de bedrijfsnaam en kleur van de leverancier. De twee goedlachse bezorgers zullen waarschijnlijk zzp'ers zijn geweest. De risico's van een bon zal, neem ik aan, de witgoedorganisatie toekomen en niet die twee vrolijke fransen.

h.vangennip@eisma.nl

CRAQUELÉ
HEIN VAN GENNIP



Hoogglanzende aflak

Platinum TG van Global Paint is een duurzame, hoogglanzende aflak op basis van gesiliconiseerde alkydhars met Triple Guard Technology. Deze technologie betekent dat de verf is samengesteld uit een unieke combinatie van grondstoffen die bescherming biedt tegen water, wind, uv-straling en oxydanten die vrijkomen bij belasting door uv en warmte. De aflak kenmerkt zich door een goede hechting op gereinigde en geschuurde oude laklagen, geschikt als afwerklaag voor gevel-timmerwerk, boeiboorden, kunststof en staal.

info: (0487) 59 51 60
www.globalpaint.com
bouwproducten.nl: 253069



is in en uit te schakelen via een voetschakelaar. Verder voorziet hij in twee verschillende zuigcapaciteitsniveaus, Eco en Boost. Tot slot is hij te combineren met de boorafzuigadapter DDE 14 waarmee het stof dat bij het boren vrijkomt direct is op te zuigen.

info: (0346) 25 90 60
www.metabo.nl
bouwproducten.nl: 253047



Brochure sierlijsten en profielen

Orac introduceert in de campagne 'Free Your Personality' een bijbehorende brochure onder het motto: 'Laat je creativiteit de vrije loop en zet je eigen stijl in de verf met gebruiksvriendelijke sierlijsten en profielen.' Hiervoor biedt Orac verschillende hoogwaardige materialen en Decor-producten waarmee een eigen 3D-muurdecoratie is te realiseren.

info: 0800 022 21 25
www.oracdecor.com
bouwproducten.nl: 253065



Lagedrukspuittip

Het aanbod van Graco is aangevuld met de RAC X LP SwitchTips lagedrukspuittips die grote projecten met een 50% lagere druk spuiten dan standaard spuittips. Hiermee verdubbelt de gebruiker de levensduur van de spuittip en reduceert de spuitniveau, voorbereidings- en schoonmaaktijd. De verf vernevelt eenvoudiger zonder strepen langs de zijkant van de spuitwaaier terwijl het uitlopen van de verf eenvoudiger is te voorkomen. De lagedrukspuittips kunnen op alle materialen verspuiten en zijn beschikbaar in 46 maten.

info: (+32 89) 770 700
www.graco.com
bouwproducten.nl: 253062



Brandwerende scheiding

In samenwerking met Aluprof introduceert Pyroguard het brandwerende aluminium beglazingsstelsel MB-45EW, met een brandwerendheid van EI15 en EW30 en een veiligheidsklasse 1B1. Dit biedt onder andere nieuwe ontwerpmogelijkheden voor architecten en bestekschrijvers.

(040) 288 85 25
www.pyroguard.eu/nl
www.bouwproducten.nl
infor. 253077



Accustofzuiger

Metabo introduceert met de AS 18 L PC een mobiele, snoerloze stofzuiger die met een 18 volt accupack met 7.0 Ah ongeveer drie kwartier aan één stuk kan doorwerken, voorzien van drie meter zuigslang en een extra zuig- en spleetzuigmondstuk. De lichtgewicht stofzuiger

HET PRODUCT

'Schilder heeft altijd goed licht nodig'

UITHOORN ■ Is het te donker dan zet je er toch gewoon een bouwlamp bij? Daar denken ze bij handelsonderneming en importeur Endstra in Uithoorn heel anders over. 'De innovatieve bouwlampen van Scangrip verrassen ons keer op keer', vertelt directeur Jan Teunisse.

Endstra voorziet de vergroothandel van z'n beetje alles wat een schilder aan schildersbenodigdheden nodig heeft. 'Dus ook bouwlampen zoals iedereen die kent: met halogeen lampen', aldus Teunisse, 'Totdat we twee jaar geleden de bouwlampen van Scangrip tegenkwamen. Die ontwerpers snappen wat beroepsmensen aan licht nodig hebben, ook schilders. Niet alleen in het donker heeft een schilder goed licht nodig; een schilder

'Een diffuus niet verblindend wit licht'

heeft altijd goed licht nodig. Los van de hoge kwaliteit zijn deze lampen ook degelijk en robuust, met oog voor design.'

Veel schilders lichten nog steeds bij met halogeen licht. 'Een hard, scherp licht en door de hitte niet vrij van brandgevaar', weet Daniël Ypma, accountmanager bij Endstra, 'Scangrip levert uitsluitend ledverlichting. Je ziet direct het verschil: een diffuus, mooi rustig verspreid, helder, niet verblindend wit licht.'

Scangrip voert twee lijnen bouwledlampen: Vega en Nova; SchildersVakkrant schreef er al over in de december uitgave van 2016. Deze lampen zijn inmiddels geëvolueerd tot technische hoogstandjes: (deels) oplaadbaar, los en op statief te plaatsen, connectable en stootvast.

De Vega is er in 3 sterktevarianten. De lichtste en middelsterke variant is er ook in een uitvoering zowel gevoed door het lichtnet als oplaadbare batterijen. Ypma: 'Logisch, niet in alle ruimten is er



Daniël Ypma (links) en Jan Teunisse naast de 360°-lamp, de Area Lite van Scangrip
FOTO: HVG

stroom beschikbaar.' Alle modellen zijn in 5 stappen te dimmen; de kleinste tussen 300 en 3000 lumen, de grootste tussen 1000 en 10.000 lumen. Teunisse: 'De zwaarste Vega is, voor wie wil of het nodig heeft, met bluetooth op afstand te bedienen met je smartphone. In de praktijk heel praktisch.'

De Nova lijkt nog het meeste op de traditionele bouwlamp, vierkant van formaat, opgebouwd uit een aantal led's, zowel binnen als buiten inzetbaar. De lichtere variant (750-1500) is ook oplaadbaar. De middelste en zwaarste variant zijn respectievelijk 2600

en 4000 lumen. Ypma: 'De meeste lampen bereiken de "kleurtemperatuur" van het daglicht (bij ongeveer 6000 Kelvin, red.). Ideaal voor schilders.'

Recentelijk heeft Scangrip de niet-oplaadbare Area Lite aan het assortiment toegevoegd, een lamp waarvan het licht de gehele ruimte bestrijkt. De lamp (4000 lumen) verspreidt zijn licht 360 graden rondom. De lamp, ook leverbaar met een ingebouwde extra stroomaansluiting, is los neer te zetten, op statief te plaatsen en door een speciale voorziening (band en haak) ook op te hangen.

Redox Pur Finish



Onder de naam Redox Pur Finish introduceert Sikkens - Akzo Nobel Decorative Coating - een tweecomponenten aflak. De verf is beschikbaar in High Gloss en Satin en in iedere gewenste kleur. Kenmerkend voor de aflak is een geoptimaliseerde vloei waardoor het eindresultaat een mooie glans heeft. Ook de open tijd is verbeterd ten opzichte van de vorige generatie.

(071) 308 34 00
www.akzonobel.nl
bouwproducten.nl: 253082

Metal muurbekleding

Onder de naam Metal X biedt Arte een collectie muurbekleding die een ode brengt aan geoxideerd metaal maar toch een luxueus effect heeft door de zachte glans. De collectie omvat één dessin, Stellar, dat beschikbaar is in 24 kleuren; niet alleen tot de klassieke metallics zoals goud, chroom en koper, maar omvatten ook frisse kleuren zoals roze, groen en blauw.

info: 0800 235 27 83
www.arte-international.com
bouwproducten.nl: 252983



Behangcollectie



Onder de naam Figura biedt Arte, designer en fabrikant van muurbekleding, een behangcollectie in de stijlen Luxe, Exotica, Vintage Vibes en Woestijn. Hierin zijn verschillende invloeden uit het verleden terug te vinden zoals patronen uit de jaren '70, verwijzingen naar trendkleuren en exotisme.

info: 0800 235 27 83
www.arte-international.com
bouwproducten.nl: 253006



Lars van de Looij voor het schap van Deltec Tape: 'Er is veel over washtape te vertellen'

FOTO: JMS

DE SPECIALIST

'Veel te vertellen over maskingtape'

UDEN ■ Iemand van de leverancier zelf die de leerlingen komt vertellen over zijn product. Daar zit voor opleidingen een meerwaarde in, merkt Lars van de Looij, productmanager bij Deltec Tape. 'Wij weten nu eenmaal tot in de kleinste detail alles over ons product.'

Er gaan nog heel wat rolletjes 'gewoon' crêpetape, schilderstape, over de toonbank. 'Maar washi-tape is bij ons nu toch echt de hardloper', weet Lars van de Looij. Hij lanceert een trainingsaanbod onder de naam Professional Painters Project. Hij biedt scholen aan om een training-op-maat te komen geven over tapes.

Het lijkt er dus op dat veel schilders de voordelen van de dunne kwaliteitstape, gemaakt van papier van pulp van de Japanse washi-boom, ontdekt hebben. 'Ik heb altijd het liefst dat schilders die washi-tape nog niet kennen er zelf mee aan de slag gaan. Want zodra ze dat doen zijn ze meestal direct overtuigd.'

Er zijn verschillen in kwaliteit tussen de verschillende leveranciers van washi-tape. Dat kan hem in de lijmlaag zitten (de tape moet goed vast zitten maar ook weer makkelijk te verwijderen zijn), in

de uv-bestendigheid (bij buitengebruik werkt de zon op de lijm in, waardoor die sneller hard wordt en lijmresten kan achterlaten) en in de sterkte (washi-papier is sterker dan crêpe, maar er zijn verschillen). 'Het grootste voordeel van washi is dat je hele strakke lakranden kunt schilderen', zegt Van de Looij. 'Je voelt meteen dat de washi-tape dunner is. Als je hem goed aandrukt bij het aanbrengen, sluit de tape veel beter

'Het grootste voordeel is heel strakke lakranden'

af dan crêpe. Met als gevolg dat de verf er niet onder kan lopen. Omdat de tape sterker is kun je het ook makkelijker in één beweging verwijderen, waardoor je haarscherpe kleurscheidingen krijgt.'

De verschillende fabrikanten hebben een assortiment aan washi-tapes. Er zijn washi-tapes voor dagelijks gebruik, die het grootste

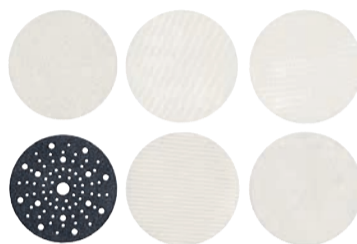
deel van de schilderbehoefte dekken. Maar er zijn ook tapes die speciaal voor kwetsbare ondergronden, zoals behang of vers schilderwerk bedoeld zijn, en er bestaan ook washi-tapes die juist geschikt zijn voor grove en licht vochtige ondergronden, zoals pasgestuukte muren.

Is er interesse voor het Deltec Tape Professional Painters Project? Van de Looij: 'Zeker. Docenten en studenten vinden het een meerwaarde als een specialist over een product uitleg komt geven. We weten natuurlijk tot in detail alles over de opbouw van een tape, over toepassingen en andere productinhoudelijke vragen. Ook tips en trucs bij het aanbrengen en verwijderen. Idealiter een stukje theorie en dan aan de slag er mee. Hoe we de les precies invullen stemmen we vooraf af met de opleiding.'

Schuurschijven

NETline schuurschijven van Berner uit Landgraaf kenmerken zich door een optimale positie van de korrel op het net. Een groot aantal gaatjes (128 gaatjes per cm²) stroomlijnen de stofafvoer en verlengen de levensduur tot een factor vijf. De schuurschijven met aluminiumoxide korrel van 80-400 hebben een diameter van 150 mm en zijn geschikt voor het schuren van lak, primers, coatings, kunststof en polijstvoorbereiding. Ze zijn met de bijbehorende steunpad op de schuurmachine te bevestigen.

info: (045) 533 91 33
www.berner.nl
bouwproducten.nl: 253071



Robuuste smartphone

De Bullitt Group introduceert met de Cat S61 een smartphone die is uitgerust met onder andere een Flir thermische camera, laserondersteunde meettechnologie en luchtkwaliteitsmeter. De Cat S61 heeft een groot 5,2-inch beeldscherm, beschermd door Gorilla Glass 5, en is geoptimaliseerd voor buitengebruik. De robuuste telefoon IP68 stof- en waterproof tot een uur op 3 meter diepte.

info: (020) 794 73 43
www.catphones.com
bouwproducten.nl: 253072



Eigen paard is goud waard

Op deze plaats schreef ik enkele jaren geleden over een bladgoudspecialist die onder meer de gouden koets onder handen genomen had. Dat koninklijke karretje dat nog altijd op paardenkracht gaat en dus het hele fossiele tijdperk overslaat als hij nog eens van accu's en een stekker voorzien wordt. Maar dit is niet deel II van die gulden editie van deze column. We stappen nu een ander onderwerp binnen: bedrijfshuisvesting.

Gaan we bedrijven opschilderen als nieuwe markt? Nee, ik liep onlangs tegen het volgende aan. Beetje uit de koers qua beroepen, maar het gaat om het idee.

Een meubelverkoper wilde verkassen en dan meteen een grote werkplaats inrichten, voor houtbe-

werking, hars- en houtolieverwerking, leverbeteraars enzovoort. Nou wil het toeval, dat een concullega een dorp verderop net met pensioen wilde, en zijn tentoonstellingsruimte was pal naast een spuiterij gelegen, die wel genegen was de laad- en loshal te slijten. Iedereen geholpen. En vergunningtechnisch makkelijk zat, want die spuiterij zat er ook al veertig jaar.

Lang geleden schreef ik hier over nieuwe houten kozijnen die in mijn huis geplaatst werden, die slechts flinterdun gebeitst waren. Dat had in de montageshop veel beter gekund, nu kon ik na korte tijd al een ladder op voor échte bescherming. Dat zal de neerstrijkende ondernemer niet flikken. Die strijkt wel een goede lik houtbescherming neer. Een stelletje

werkpaarden zoals er altijd al in dat pand hebben rondgelopen, maken dat vakwerk mooi in orde. De vertrekkende concullega kan zich verheugen op het ópstrijken, namelijk van een veel mooiere vergulde handdruk dan wanneer het assortiment in een opheffingsverkoop van de hand gedaan moet worden (waar de omliggende aanbieders ook last van hebben natuurlijk). En de combiverkoop vertegenwoordigt sowieso een grotere waarde per pand voor deze bieder. Ergens huren is te link, je hebt ook geen gesprekspositie bij huurverlenging omdat je bedrijfsconcept dan uiteenvalt. En zo zie je maar weer: eigen haard is goud waard. Zeker voor een werkpaard.

uittenbroek@coating
kennistransfer.com

COLOFON

Redactieadres
SchildersVakkrant
Eisma Bouwmedia
Informaticaweg 3, 7007 CP
Doetinchem
schildersvakkrant@eisma.nl
Tel: (088) 294 49 00
Fax: (088) 294 49 98
www.schildersvakkrant.nl
ISSN: 1569-6065

Hoofredactie
Jan Maurits Schouten
j.schouten@eisma.nl
Tel: (088) 294 49 09

(Eind)redactie
Hein van Gennip
h.vangennip@eisma.nl
Thom Groot Nibbelink
t.grootnibbelink@eisma.nl
Tel: 088-2944904

Redactionele bijdragen
Edward Uittenbroek

Illustratie Gerald Jager

Advertenties
Maaïke Gerritsen
Tel: (088) 294 49 31 / (06) 55 33 21 92
m.gerritsen@eisma.nl
Esther Tiessens, tel: (088) 294 49 69
e.tiessens@eisma.nl
Sabine Visser, tel: (088) 29 44 705
s.visser@eisma.nl

Traffic
ZeeDesign, Witmarsum
Tel: (0517) 34 30 05
Fax: (0517) 53 18 10
info@zeedesign.nl

Lezersmarkt Anita Hermans

Uitgever Rens Sturuss

Directie Egbert van Hes: algemeen directeur

Abonnementen
Abonnementsprijs: 250,00 euro (ex BTW); proefabonnementen (5 expl): 52 euro (ex BTW); introductie jaarabonnement 187 euro; jaarabonnement studenten: 135 euro (incl. BTW).
Buitenlandse abonnementen op aanvraag bij de Klantenservice. Abonnementen kunnen op elk gewenst tijdstip ingaan, en lopen automatisch door, tenzij uiterlijk 30 dagen voor de vervaldatum bij onze Klantenservice opgezegd. Dit kan schriftelijk, telefonisch of per e-mail. Bij een abonnement op SchildersVakkrant ontvangt u tevens de digitale nieuwsbrief. Uw e-mailadres wijzigen waarop u uw nieuwsbrief ontvangt, of uw nieuwsbrief opzeggen, kan via de nieuwsbrief.

Abonnementen- en klantenservice
Voor opgave abonnementen, wijzigingen en informatie: Eisma Media Groep, Abonneeservice, Postbus 2238, 5600 CE Eindhoven, Tel: (088) 226 66 47, abonneren@eisma.nl

Basisontwerp
InlineDesign, Doetinchem

Vormgeving
ZeeDesign, Witmarsum

Druk
Persgroep Nederland

Leveringsvoorwaarden
Niets uit deze uitgave mag worden veelevoudig en/of worden overgenomen, in enige vorm of op enige wijze, hetzij elektronisch, mechanisch, door fotokopieën of enige andere manier, zonder voorafgaande schriftelijke toestemming van de uitgever.
Uitgever en auteurs aanvaarden dan ook geen enkele aansprakelijkheid voor schade, van welke aard ook, die het gevolg is van handelingen en/of beslissingen die gebaseerd zijn op bedoelde informatie. Gebruikers van dit blad wordt met nadruk aangeraden deze informatie niet geïsoleerd te gebruiken maar af te gaan op hun professionele kennis en ervaring en de te gebruiken informatie te controleren.
Leveringsvoorwaarden: www.eismamediagroep.nl.

EISMA
BOUWMEDIA

HO
REDACTIE

VOORZET

EDWARD
UITTENBROEK





Hechtkracht is van levensbelang

Voor de professionele schilder is hechting van cruciaal belang. De onmisbare basis voor een eindresultaat van hoge kwaliteit. Maar ook een voorwaarde voor efficiency. Kun je niet blindelings vertrouwen op de hechting van je grondlaag, dan komt uiteindelijk je bedrijfsresultaat in gevaar. Als je volgens plan wilt dóórwerken, kies je voor een primer die zijn sporen heeft verdiend en zijn kwaliteit heeft bewezen.

Caparol introduceerde al in 1973 de eerste volwaardige, watergedragen lakverf. Die voorsprong hebben we nog steeds.

Capacryl Aqua UniPrimer is met afstand de meest veelzijdige en meest betrouwbare watergedragen grondverf. Hechtkracht van het zuiverste water. Een Caparol-groothandel bij jou in de buurt vind je op www.caparol.nl.

